

Красноярский краевой фонд  
поддержки научной и научно-технической  
деятельности



ИУБПЭ  
Институт управления  
бизнес-процессами  
и экономики СФУ



СИБИРСКИЙ ФЕДЕРАЛЬНЫЙ УНИВЕРСИТЕТ  
SIBERIAN FEDERAL UNIVERSITY

## Разработка программы импортозамещения и научно-производственной кооперации в отраслях промышленности Красноярского края

### Оценка потенциала предложения предприятий для замещения импорта (опрос промышленных предприятий )

Исполнители:

Филимоненко И.В., д.э.н., зав. кафедрой «Маркетинг» ИУБПЭ;  
Карпычева О.В., ст. преподаватель кафедры «Маркетинг» ИУБПЭ;  
Студент гр. УБ 11-06: Корепина И.Г.

2015, Красноярск

**Проблема, на решение которой направлен проект – замещение импорта конкурентоспособной продукцией собственного производства на основе научно-производственной кооперации предприятий промышленности и организаций инновационной инфраструктуры Красноярского края**

**Задачи проекта:**

Задача 1. Оценка потребностей отраслей экономики Красноярского края в продукции импортозамещения



перечень потребностей отраслей экономики Красноярского края в продукции импортозамещения

Задача 2. Диагностика перспективных товарных рынков для замещения импорта



база данных производственных компетенций промышленных предприятий Красноярского края и потребность в их качественном обновлении

Задача 3. Выявление приоритетных направлений научно-производственной кооперации промышленных предприятий Красноярского края



модель научно-производственной кооперации в промышленности Красноярского края

Задача 4. Формирование институциональной среды активизации предпринимательской деятельности в сфере импортозамещения



механизмы поддержки импортозамещения и научно-производственной кооперации в промышленности Красноярского края

Задача 5. Разработка механизмов научно-производственной кооперации отраслей промышленности и инновационной инфраструктуры для реализации импортозамещения



проект Программы импортозамещения и научно-производственной кооперации в отраслях промышленности Красноярского края

Задача 6. Создать информационно-аналитическую модель диагностики перспективных товарных рынков для импортозамещения



информационно-аналитическая модель диагностики перспективных товарных рынков для импортозамещения

## Задача 2. Диагностика перспективных товарных рынков для замещения импорта

### Этап 1

#### Выявление перспективных товарных рынков по группам продукции

1.1. Позиционирование групп и видов импорта в матричном пространстве "уровень масштабов - уровень динамики спроса" с учетом доли критического спроса региона

1.2. Оценка потенциальной емкости регионального рынка

#### Показатели / Критерии анализа

- доля платежеспособного спроса на группы импортной продукции;
- темпы прироста спроса по группам продукции;
- доля критического спроса
  
- объемы критического спроса на импорт

Результат – перечень товарных рынков, перспективных для замещения импорта

- дифференциация товарных рынков региона по перспективности и необходимым условиям развития

### Этап 2

#### Оценка потенциала предложения предприятий для замещения импорта

2.1. Оценка потенциала замещения импорта региональными производителями

2.2. Оценка производственного потенциала предприятий региона для импортозамещения

- уровень конкурентоспособности отечественных аналогов по видам замещаемого импорта
- коэффициент загрузки производственных мощностей
- потенциальный объем предложения локализованной продукции для замещения импорта

- перечень перспективных товарных рынков по видам продукции с учетом производственного потенциала региона

# Оценка потребностей и потенциала предложения предприятий для замещения импорта

**Цель исследования** - конкретизация параметров перспективных рынков по видам продукции, основным производителям и потенциальным объемам выпуска

## Метод исследования:

- Опрос промышленных предприятий Красноярского края (оценка фактических и перспективных возможностей производства)

### Количественные характеристики (параметры перспективных рынков):

- количество потенциальных потребителей;
- размер потребности в отечественных аналогах для замещения импорта;
- производственный потенциал регионального рынка в краткосрочном периоде с учетом загрузки производственных мощностей;
- потенциал предложения промышленного комплекса региона для замещения импорта (номенклатура, объемы, динамика выпуска до 2020 г.);

### Качественные характеристики и условия развития рынков:

- оценка уровня конкурентоспособности отечественных аналогов по-сравнению с замещаемым импортом;
- условия, необходимые для переключения на отечественные аналоги, виды и формы поддержки предприятий;
- причины, препятствующие импортозамещению;
- объекты инфраструктуры импортозамещения;
- перечень потенциальных партнеров для развития производственной кооперации.

## Исходные данные:

1. Результаты анкетного опроса промышленных предприятий (текст анкеты в Приложении 2.8 отчета НИР);
2. АИС ММО «Регион 24» (<http://www.aismmo.ru/>): Раздел 2. Производственная деятельность и услуги: Производство товаров и услуг, Инвестиционная деятельность;
3. Паспорта Региональных технологических платформ;
4. Официальный портал Красноярского края (<http://www.krskstate.ru/>);
5. Документы Минпромторга РФ (<http://minpromtorg.gov.ru/docs/orders/>);
6. Распоряжения Правительства Российской Федерации от 30 сентября 2014 года № 1936-р «Об утверждении плана содействия импортозамещению в промышленности» ([http://prom.tularegion.ru/netcat\\_files/7645/11598/h\\_b77c8021d05140cd86206080fba5fd69](http://prom.tularegion.ru/netcat_files/7645/11598/h_b77c8021d05140cd86206080fba5fd69))

## Оценка потребностей предприятий в замещении импорта

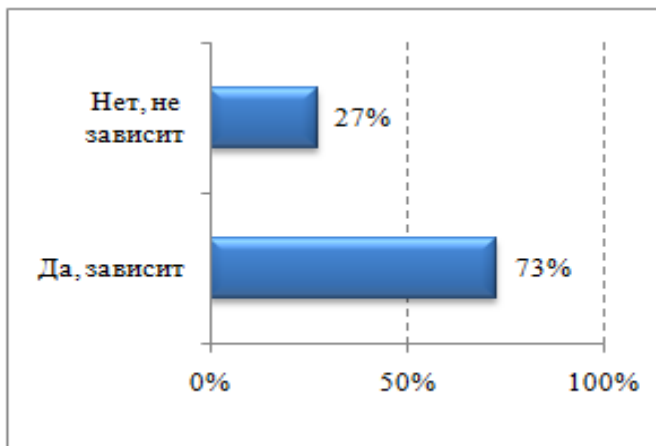
**Опрос промышленных предприятий** Красноярского края проходил в октябре 2015 г. с использованием **Google-анкеты**

**Количество промышленных предприятий**, участвовавших в опросе – 150.

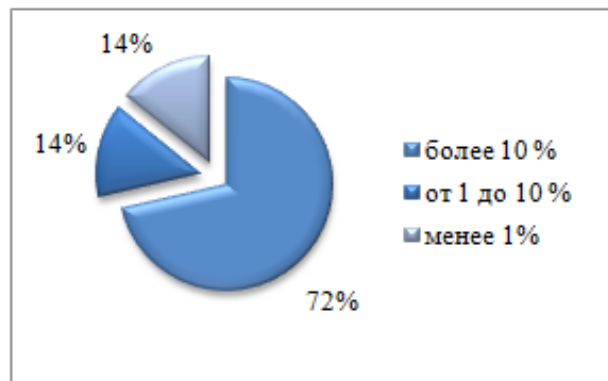
Охват предприятий по следующим **промышленным комплексам** Красноярского края:

- лесопромышленный комплекс;
- металлургический;
- топливно-энергетический;
- химический;
- радиоэлектронной промышленности;
- транспортного и автомобильного машиностроения;
- тяжелого машиностроения;
- электротехническая и кабельная промышленность;
- информационно-телекоммуникационная сфера.

## Оценка масштабов зависимости предприятий от импорта



Распределение ответов на вопрос: «Зависит ли выполнение Ваших работ и оказание услуг от закупок импортной продукции?»



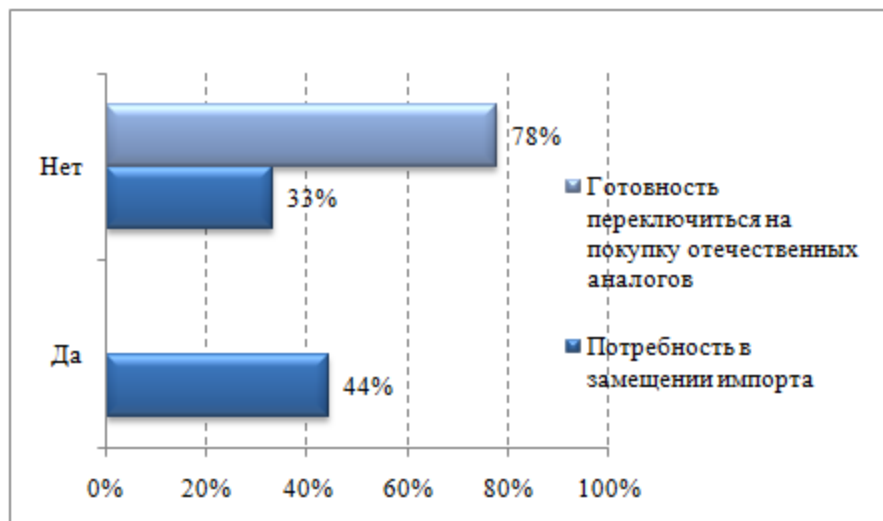
Структура предприятий по уровням зависимости от импорта

## Анализ влияния геополитических факторов на производственную деятельность предприятий

Распределение ответов на вопрос: «Повлияли ли экономические санкции против РФ на процесс закупки каких-либо видов импортной продукции?»



## Потребность в замещении импорта отечественными аналогами



### Основные причины, препятствующие импортозамещению:

1. Отсутствие аналогов в отечественном производстве
2. Завышенные цены на отечественные аналоги, производство которых присутствует в РФ

### Необходимые условия, при которых компании могли бы переключиться на покупку продуктов-аналогов, производимых предприятиями РФ

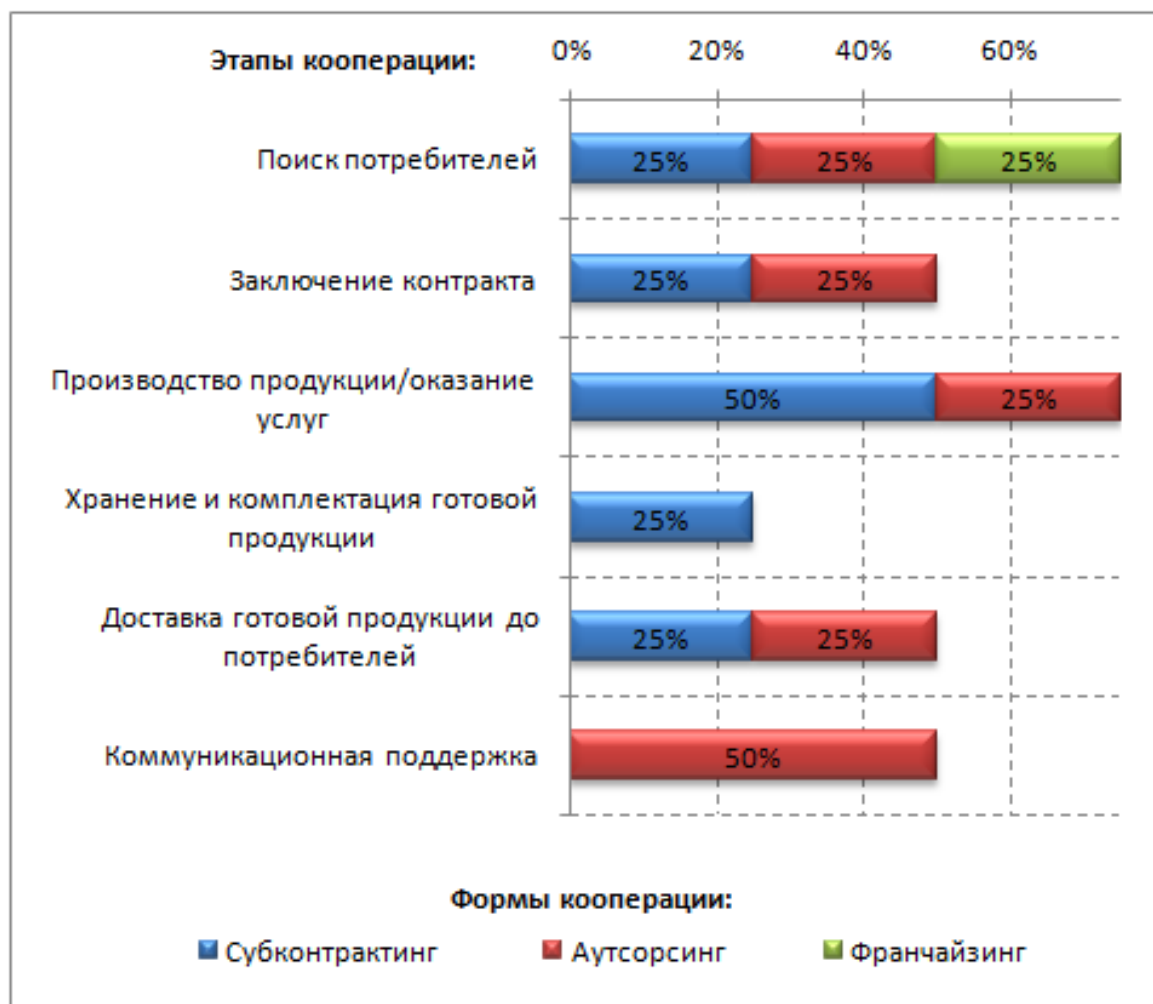
1. Качество продукции, соизмеримое с импортом;
2. Приемлемые цены на отечественные аналоги;
3. Разумное соотношение качества и цены продукции;
4. Стабильность поставок отечественных предприятий.





# Необходимость формирования кооперационных связей отметили 67 % опрошенных предприятий

## Наиболее вероятные формы сотрудничества



## Необходимые условия участия в Программе импортозамещения

### Объекты инфраструктуры импортозамещения

- Центр маркетинговых исследований. Принять участие в создании данного центра выразили 25 % респондентов ;
- Бизнес-инкубатор;
- Технопарк или промышленный индустриальный парк

### Поддержка, ожидаемая со стороны Администрации Красноярского края

- информационно-консультационные услуги по сопровождению участия в закупках;
- обеспечение приоритетности закупок оборудования у местных компаний-производителей при строительстве объектов Универсиады 2019 г. и прочих федерально-значимых объектов в Красноярском крае;
- содействие в разработке и утверждении современных стандартов применения геосинтетики на краевых объектах капитального строительства;
- льготные кредиты и услуги лизинга для покупки дорогостоящего оборудования и станков, аренды помещений;
- льготы при налогообложении производителям оборудования;
- возможность получения «посевных инвестиций»;
- помощь в организации технопарка;
- субсидирование развития производственной инфраструктуры (инженерные сети, производственные помещения) промышленных предприятий;
- содействие в продвижении продукции региональных производителей в другие регионы России и за рубеж.